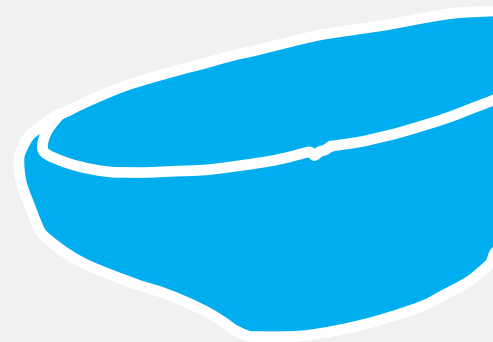
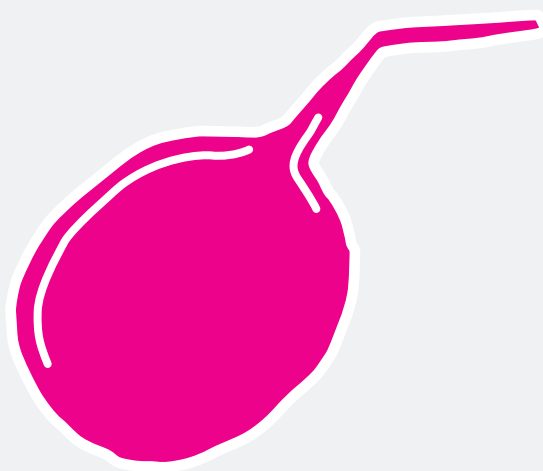


© ELUSA  
Capitale  
Antique



Offre  
pédagogique





<b>Elusa Capitale Antique</b>	<b>01</b>
<b>La Domus de Cieutat</b>	<b>04</b>
<b>Le Musée du Trésor d'Eauze</b>	<b>10</b>
<b>La Villa de Séviac</b>	<b>16</b>
<b>Notre offre : visites guidées</b>	<b>22</b>
<b>Notre offre : ateliers</b>	<b>23</b>
<b>Venir à Elusa</b>	<b>30</b>
<b>Projet pédagogique sur-mesure</b>	<b>31</b>
<b>Réservations</b>	<b>33</b>
<b>Informations pratiques</b>	<b>34</b>
<b>Offre pédagogique par site</b>	<b>36</b>
<b>Liens avec les programmes</b>	<b>37</b>
<b>Ressources</b>	<b>39</b>



# ELUSA Capitale Antique

Le Pôle archéologique ELUSA Capitale Antique, situé au cœur du Gers, est constitué de trois sites : la **Domus de Cieutat**, le **Musée du Trésor d'Éauze** et la **Villa de Séviac**.

Plus que la simple union de trois lieux autour d'une thématique commune, ELUSA est une véritable expérience d'apprentissage qui permettra à vos élèves de mieux appréhender les divers aspects de la vie à l'époque gallo-romaine. Nos trois sites, complémentaires les uns des autres, vous proposent un panorama complet et inédit de la romanité dans le sud-ouest de la France.

L'offre d'ELUSA à destination du public scolaire de tous niveaux comprend des visites, libres ou commentées, ainsi qu'une large gamme d'ateliers pédagogiques qui vous sont présentés dans ce dossier.

Notre équipe est à votre écoute pour mettre en place une visite sur mesure, qui s'adapte à votre demande et à vos besoins.





# La Domus de Cieutat



**Le site idéal pour la médiation à destination des scolaires grâce à la présence d'illustrations, de dispositifs interactifs et d'un film de reconstitution. Vos élèves y découvriront l'histoire de la cité antique d'ELUSA et la vie quotidienne des élites de la cité.**

## **La Domus de Cieutat aujourd'hui**

**Au rez-de-chaussée du centre d'interprétation, des panneaux explicatifs interactifs permettent de situer la ville antique d'Elusa dans l'Empire romain. Un plan de la ville permet de se rendre compte de l'étendue de la cité et de l'évolution d'Eauze au cours de la période médiévale et jusqu'à nos jours. Pour finir, les étapes de la fouille réalisée sur le site sont exposées.**

**À l'étage, différents modules interactifs présentent plus en détail l'organisation de la domus et un petit film de reconstitution permet au visiteur de mieux appréhender à quoi ressemblait la vie dans une maison à cette époque.**

**La visite se termine sur le site archéologique où les différents sec-**

**teurs de la maison sont identifiés et expliqués.**

## **L'histoire de la Domus de Cieutat**

**Au cœur de la Gascogne, Eauze, capitale de l'Armagnac, se situe aux confins du département du Gers. Cette commune de 4000 habitants possède une histoire vieille de plus de vingt siècles.**

**Dès 1982, la municipalité d'Eauze intègre dans son plan d'occupation des sols des zones à « hauts risques » archéologiques. Cela permet une concertation entre aménageurs et archéologues du fait de l'obligation de fouille préalable à tous travaux impactant le sous-sol. Cette politique volontariste se manifeste par la création, en 1992, avec le soutien du ministère de la culture et de la communication, d'une réserve archéologique couvrant une**





**Le site archéologique de la Domus de Cieutat**



vingtaine d'hectares, soit environ la moitié de l'emprise de l'ancienne cité gallo-romaine, sur les plateaux de Cieutat et de La Taste.

En 1995, l'ouverture au cœur de la ville actuelle du musée archéologique offre un écrin aux objets mis au jour au niveau de l'ancienne Elusa. Dès 2001, une fouille programmée d'envergure est autorisée par l'Etat et le ministère de la Culture dans la réserve archéologique. Ce secteur, épargné par toute construction depuis la fin de l'Antiquité jusqu'à nos jours, a figé les vestiges gallo-romains, permettant aux archéologues de pouvoir les étudier tels qu'ils ont été abandonnés 1500 ans auparavant. Cette opération archéologique est réalisée sur une superficie de 3000m<sup>2</sup> à la suite de l'interprétation de clichés aériens réalisés au début des années 1990 par Catherine Petit-Aupert, et s'est achevée en 2012.

De 2001 à 2012, la fouille archéologique mobilise pendant cinq semaines tous les étés de nombreux fouilleurs. Elle vise à retracer l'histoire d'une partie d'un quartier résidentiel depuis les origines d'Elusa jusqu'à son déclin qui s'amorce au début du haut Moyen Âge. Initialement centrées sur l'étude d'une demeure aristocratique de 2500 m<sup>2</sup>, la domus de Cieutat, les fouilles ont largement débordé sur l'emprise des rues environnantes. Evolution de l'habitat, vie quotidienne, relations

entre l'emprise publique et privée, techniques de construction et gestion de l'eau constituent les principaux thèmes abordés lors cette opération archéologique.

Le devenir du site de la domus est fixé en 2005 par les différents partenaires de la fouille : il fera l'objet d'un aménagement pour être présenté au public. Le projet prévoit d'une part la valorisation des vestiges de la domus dans son état au IV<sup>ème</sup> siècle de notre ère, de son environnement. D'autre part, un centre d'interprétation est créé dans l'ancienne gare ferroviaire d'Eauze, située à une centaine de mètres. Cette offre touristique et culturelle est inaugurée en juillet 2013.

La complémentarité avec la villa de Séviac et le musée archéologique d'Eauze permet, en mettant en perspective la « maison de ville » et la « maison des champs » durant l'Antiquité tardive, de découvrir ce que pouvait être la vie quotidienne de nos ancêtres dans et autour de la ville d'Elusa.



ARCHÉOLOGIE  
PROGRAMMÉE,  
ARCHÉOLOGIE  
PREVENTIVE

DÉTECTION ET  
ÉVALUATION D'UN SITE

LA TRACÉOLOGIE  
DES  
CONSTRUCTIONS  
EN MAÇONNERIE  
ET EN BOIS



Les fouilles archéologiques ont permis de découvrir un site d'habitat rural du Moyen Âge, un site qui a été occupé pendant plusieurs siècles. Les fouilles ont permis de découvrir un site d'habitat rural du Moyen Âge, un site qui a été occupé pendant plusieurs siècles. Les fouilles ont permis de découvrir un site d'habitat rural du Moyen Âge, un site qui a été occupé pendant plusieurs siècles.



Le Centre d'Interprétation de la Domus de Cieutat



# CONSTRUIRE ET AGRANDIR



Diagram illustrating the layout of a house, showing a central green area and surrounding rooms.

POURQUOI LA MAISON ?

Text describing the reasons for building and expanding a house.

# LA MAISON DU



Diagram illustrating the layout of a house, showing a central green area and surrounding rooms.



PHOTO

Text describing the scene.



FILLE

Text describing the scene.

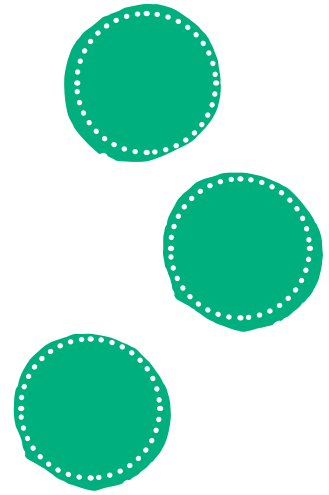


STYLET

Text describing the scene.



# Le Musée du Trésor d'Eauze



Le musée du Trésor d'Eauze conserve aujourd'hui de multiples vestiges de la ville antique d'ELUSA abordant divers aspects de la vie quotidienne ainsi que le célèbre Trésor d'Eauze, découvert en 1985.

## Le Musée du Trésor d'Eauze aujourd'hui

Le musée propose un parcours thématique qui s'échelonne sur trois niveaux.

Le sous-sol est entièrement consacré aux circonstances de la découverte et à la présentation des 28 000 monnaies et des 53 bijoux et objets précieux du trésor, daté du III<sup>ème</sup> siècle de notre ère.

Ce trésor reste, encore aujourd'hui, l'un des plus importants retrouvés en France.

Le rez-de-chaussée, où se trouve l'accueil, présente à la fois le fond Guy Duclos, un panorama très complet de la préhistoire dans la région

d'Eauze, et une évocation des origines gauloises et romaines des Elusates.

Le 1<sup>er</sup> étage est consacré à la vie quotidienne gallo-romaine. Les objets archéologiques issus des fouilles anciennes et récentes, sont replacés dans leur contexte antique au travers de fresques réalisées pour le musée par l'archéologue Erwin Kern.

Le 2<sup>ème</sup> étage est un espace d'exposition temporaire.

## L'histoire du Musée

Tout commence en 1880, à l'occasion des travaux de la gare. Le célèbre préhistorien Edouard Piette,







alors juge de paix à Eauze, suit les travaux en sauvant, tant bien que mal, de la destruction et de la dispersion quelques « antiquités romaines ». Il les lèguera, dans la tradition de l'époque, au musée des antiquités nationales de Saint-Germain-en-Laye.

L'ingénieur du chantier avait également fait mettre de côté des objets recueillis par les ouvriers qui s'occupaient des terrassements. Ces objets furent acquis par la municipalité d'Eauze le 9 août 1885 et constituent aujourd'hui le fonds ancien du musée. Une subvention est allouée à la commune par Jules Ferry, ministre de l'Instruction publique, pour aménager le musée. On décide de l'installer dans le cloître du petit séminaire à côté de la cathédrale mais le projet est abandonné. Faute de place suffisante, le conseil municipal se prononce finalement en 1889 pour mettre en dépôt au musée d'Auch les objets les mieux conservés. C'est la fin du projet de musée.

Lorsqu'en 1976 s'achève la construction de la nouvelle mairie, on affecte une salle du sous-sol pour la présentation des anciennes collections archéologiques encore conservées sur place.

L'initiative est due à Paulette Aragon Launet, à qui nous devons aussi les fouilles de la villa gallo-romaine de Séviac, et à l'historien René Lafargue. Le public et les chercheurs découvrent ainsi pour la première

fois, après un siècle, les vestiges.

Le 18 octobre 1985, la découverte du trésor d'Eauze au cours d'une fouille menée par le Service Régional de l'Archéologie marque un tournant décisif dans l'avenir du musée. Face à la richesse et à la qualité des pièces d'orfèvrerie, des monnaies d'argent et des objets en ivoire du trésor la commune d'Eauze décide d'aménager un musée placé sous le contrôle de la Direction des Musées de France. Après avoir obtenu l'accord de l'État pour une mise en dépôt du trésor (dont il est propriétaire), la nomination d'un conservateur et la labellisation du musée, et profitant d'une opportunité d'achat, la commune d'Eauze se porte acquéreur de l'ancienne banque du Crédit Agricole. Le musée est inauguré en 1995, après d'importants aménagements, œuvre des architectes Brigitte et François Boulé et du scénographe Bruno Courtade.



Le Musée du Trésor d'Eauze



Small informational text block located below the left digital display.



Small informational text block located below the right digital display.



Small informational text block located on the left side of the wooden display case.



Small informational text block located on the right side of the wooden display case.



# La Villa de Séviac



**Préservée dans un écrin de verdure au cœur de la campagne gersoise, ce vaste domaine agricole était doté d'une luxueuse maison de près de 5 600 m<sup>2</sup>. Contemporaine de la Domus de Cieutat, cette demeure aristocratique a connu son apogée aux IV<sup>ème</sup> et V<sup>ème</sup> siècles.**

## **La Villa de Séviac aujourd'hui**

**Aujourd'hui, le site présente aux visiteurs l'état de la maison au cours de son âge d'or, entre le IV<sup>ème</sup> et le V<sup>ème</sup> siècle de notre ère. Vous y trouverez encore près de 625 m<sup>2</sup> de mosaïques conservées in situ ainsi que d'immenses thermes privés. Certains aménagements postérieurs (églises, nécropole) sont également visibles en partie.**

## **L'histoire du site**

La découverte de la villa de Séviac a lieu en 1864, lors de la construction de la ferme de l'Hospitalet, qui détruit une grande salle antique à mosaïque. Des « fouilles » épisodiques se déroulent dans ce secteur jusqu'en 1911, sous l'égide d'érudits locaux. Séviac illustre alors, comme

d'autres sites, l'engouement des notables pour leur passé gallo-romain dans un contexte de floraison des sociétés savantes et d'essor de l'archéologie.

Les premières fouilles extensives, durant l'été 1911, sont financées par le docteur Lannelongue, personnalité gersoise. La Première Guerre mondiale interrompt cependant les fouilles.

Le site est « réveillé » par Paulette Aragon-Launet en 1959, lorsqu'elle réalise quelques sondages aux abords de la ferme en ruine. Elle dirige ensuite sa première campagne de fouille en 1961 pour dégager l'aile ouest de la villa.

Des fouilles sont organisées tous les étés de 1967 à 1997, la première décennie permettant de découvrir l'essentiel des bâtiments rési-



**Le site archéologique de la Villa de Séviac**



dentiels. Hervé Rivière se consacre avec Raymond Monturet (CNRS) au secteur thermal de 1976 à 1980, puis jusqu'en 1986 explore l'aile nord du péristyle et les structures établies au-delà qui montrent une implantation dès le Haut-Empire.

En parallèle, Jacques Lapart et Jean-Louis Paillet (CNRS) s'occupent de 1980 à 1984 du secteur paléochrétien au sud-est. De 1987 à 1997, Jean Gugole dirige des sondages sur tout le site pour en préciser l'évolution. La villa est classée Monument Historique en 1978 et en 2003 la propriété du site est transférée à la commune de Montréal-du-Gers.

Les mosaïques découvertes sur le site ne constituent qu'une partie du décor original. Si elles couvrent aujourd'hui 625m<sup>2</sup>, elles devaient, d'après les spécialistes, orner la villa sur près de 1500m<sup>2</sup> au Ve siècle. Par leurs décors, géométriques puis végétaux, elles sont représentatives de l'Ecole d'Aquitaine, une école stylistique de mosaïstes actifs dans le sud-ouest de la Gaule entre la fin du IV<sup>e</sup> et le VI<sup>e</sup> siècle.

La villa de Séviac se caractérise également par l'existence d'un important secteur thermal. Les premiers thermes sont modestes et datent du II<sup>e</sup> siècle. Ils sont restructurés après 350, avec des revêtements en marbre, les sols des bassins et les salles chauffées. Une

piscine ornée de mosaïque et de marbre est alors construite et est toujours visible aujourd'hui. Au final, le bâtiment s'étend, au début du Ve siècle, sur près de 520m<sup>2</sup>.

Les conditions de conservation d'une partie des mosaïques étant devenues précaires, une intervention rapide s'avère nécessaire sur les structures de protection. De 2016 à 2018, dans le cadre d'un projet porté par l'Etat, les Régions, le Département, le SIVU et la Commune, une importante campagne de restauration des mosaïques a lieu sous l'égide de la Direction Régionale des Affaires Culturelles, et un vaste bâtiment de couverture est prévu.

Le jury du concours d'architecture retient le projet de l'architecte portugais Joao Luis Carrilho da Graça. Sur l'intégralité du site antique, cette réalisation architecturale protège désormais les vestiges sur une étendue totale de 2070 m<sup>2</sup>, dans l'état du IV<sup>e</sup> siècle de notre ère. Son œuvre, en nuage au-dessus du site, valorise les vestiges et le décorum antiques par le contraste de lignes épurées.

La toiture translucide, laissant filtrer la lumière naturelle, permet d'apprécier tout l'éclat et les teintes chaudes des mosaïques et apporte une nouvelle vision sur une trentaine de tapis de mosaïques.







# Notre offre : Visites guidées

**ELUSA Capitale Antique vous propose toute l'année des visites guidées adaptées à tous les cycles.**

**Les visites guidées se font dans une démarche d'interaction avec les élèves afin de questionner leurs connaissances sur la période antique et de travailler sur leur sens de l'observation.**

**Des questionnaires de visite sont disponibles pour les trois sites. Si vous souhaitez créer votre propre questionnaire, nous sommes à votre disposition pour vous fournir toutes les informations nécessaires. Il est impératif cependant de nous en informer et de nous transmettre le document au plus tôt afin d'élaborer au mieux une visite adaptée.**

## **Comptez 1h30 de visite par site**

**Sur demande préalable, en fonction du temps dont vous disposez sur place, ce temps peut être réduit à 1h MINIMUM.**

# Notre offre : Ateliers

La durée de réalisation des ateliers est **INCOMPRESSIBLE**  
Le ou les atelier(s) doivent toujours être couplé au moins  
à une visite guidée.

La capacité d'accueil des ateliers est de :

20 enfants à la Domus

15 enfants au Musée

15 enfants à la Villa

Vos élèves participent à un atelier créatif ? Veillez à prévoir le  
transport de leurs créations dans le bus (carton pour emballage).

.....

## Atelier le musée par tous les sens

À partir de  
septembre  
2026

### Objectifs pédagogiques :

- Découvrir la vie quotidienne sous l'Empire romain dans la cité romaine d'Elusa.
- S'appuyer sur ses sens pour découvrir l'environnement muséal.

### Déroulement de l'atelier :

L'atelier des 5 sens permet de découvrir le musée sous un autre angle. Munis d'un carnet de visite, les élèves devront répondre aux questions en passant quelques épreuves sensorielles réparties dans l'ensemble du Musée ! Cet atelier permet de découvrir le monde romain tout en travaillant sur la vue, les odeurs, le toucher.

**Lieu :** Musée du Trésor

**Durée :** 30 mins à 1h30 (selon niveaux)

## Atelier écriture

### Objectifs pédagogiques :

- Aborder la naissance de l'écriture et son évolution.
- Découvrir différentes formes d'écriture et d'alphabets.
- Découvrir les supports et techniques d'écriture.

### Déroulement de l'atelier :

Pour cet atelier, chaque élève se verra remettre un petit dossier contenant divers documents qui serviront de support aux explications. Dans un premier temps, l'animateur évoque l'alphabet et les premières écritures et leurs évolutions. Il s'appuiera notamment sur des épigraphies présentes au musée d'Eauze. Après une présentation des supports d'écriture utilisés, le médiateur expliquera l'existence de différents styles d'écriture, puis il proposera aux élèves de déchiffrer quelques inscriptions latines. Dans un second temps, les élèves s'entraîneront à la technique d'écriture au calame sur des supports fournis à reproduire les différentes écritures vues précédemment.

**Lieu :** Domus de Cieutat ou Villa de Séviac

**Durée :** 1h à 1h30 (selon niveaux)

## Atelier fouille archéologique

### Objectifs pédagogiques :

- Sensibilisation à l'archéologie et à ses enjeux.
- Initiation aux méthodes de fouille archéologique.
- Comprendre la vie quotidienne dans l'Antiquité par l'interprétation des vestiges découverts.

### Déroulement de l'atelier :

Un temps d'une rencontre avec un archéologue pour découvrir ce métier dans toute sa diversité et ses techniques. Une première partie théorique expose les méthodes et techniques de fouilles, ainsi que les consignes de manipulation des objets archéologiques et des outils.

Les élèves pourront ensuite mettre en pratique les nouvelles connaissances pour expérimenter la fouille archéologique sur des modules de fouille pédagogiques en extérieur.

**Lieu :** Domus de Cieutat ou Villa de Séviac

**Durée :** 2h

**Attention !** Pour l'atelier fouilles, pensez à prévoir une tenue adaptée ! Casquettes, manteaux, vêtements susceptibles d'être salis... Vêtements couvrants les genoux et bouteille d'eau.

## Atelier histoire de monnaies

### Objectifs pédagogiques :

- Découvrir l'histoire de la monnaie, son évolution et ses fonctions.
- Comprendre les procédés de fabrication de la monnaie et son iconographie.
- Déchiffrer une monnaie par un travail en groupe et restituer ce travail devant la classe.
- Expérimenter la fabrication d'une monnaie à travers la réalisation d'une pièce en argile.

### Déroulement de l'atelier :

Grâce à un livret pédagogique, les élèves vont découvrir avec un médiateur l'histoire de la monnaie et son importance dans l'Empire romain. Les différentes étapes nécessaires à la fabrication d'une monnaie leur seront expliquées et ils pourront voir une reproduction du matériel employé à l'époque. Livret à l'appui, les élèves, répartis en petits groupes, devront déchiffrer une monnaie et le présenter au reste de la classe. L'atelier se termine par la frappe d'une monnaie en céramique que chaque élève pourra ramener avec lui.

**Lieu :** Domus de Cieutat ou Musée du Trésor

**Durée :** 1h30

## Atelier mosaïque

### Objectifs pédagogiques :

- Découvrir l'art de la mosaïque.
- S'initier à l'histoire de la mosaïque et de sa fabrication.
- Reconstituer un motif en suivant un tracé pour réaliser une mosaïque inspirée de la Villa de Séviac.

### Déroulement de l'atelier :

Le médiateur culturel abordera dans un premier temps avec les élèves l'histoire de la mosaïque dans l'Antiquité. Une phase d'explication s'en suivra pour détailler les diverses étapes de l'atelier. Une fois les consignes données, les élèves réaliseront leur mosaïque en autonomie. Le médiateur interviendra tout au long de l'atelier pour donner des précisions et conseils aux différentes étapes. Les élèves pourront ensuite repartir avec leur mosaïque.

**Lieu :** Domus de Cieutat

**Durée :** 2h

## Atelier céramique

### Objectifs pédagogiques :

- Découvrir l'artisanat de la céramique, son histoire et son importance dans les sociétés anciennes.
- Comprendre les techniques de fabrication de la céramique antique.
- Se familiariser avec le travail d'une matière naturelle, l'argile, en réalisant sa propre lampe à huile.

### Déroulement de l'atelier :

Après un petit questionnaire fait avec les élèves sur leur connaissance de la céramique, le médiateur distribue à chacun de l'argile. Étape par étape, il guidera les élèves dans la réalisation d'une lampe à huile, du moulage initial aux finitions. Les élèves pourront ensuite repartir avec leur lampe.

**Lieu :** Domus de Cieutat ou Villa de Séviac

**Durée :** 1h à 1h30 (selon niveau)



Atelier mosaïque



Atelier céramique





**Atelier fouilles**

# Venir à ELUSA

## Que faire en une journée ?

Cycle 2

1 visite + 1 atelier  
ou 2 visites

Cycle 3  
Cycle 4  
Lycée

2 visites + 1 atelier  
ou 2 ateliers + 1 visite

## Que faire en une demi-journée ?

Cycle 2

1 visite + 1 atelier court  
ou 2 visites

**Vous souhaitez faire davantage d'activités ?  
Si vous êtes intéressé(e) par plusieurs de nos visites  
et ateliers, nous vous conseillons d'envisager la possibilité  
de venir sur plusieurs jours !**

# Projet pédagogique sur-mesure

**Vous souhaitez monter un projet pédagogique (EAC, « La Classe, l'œuvre ! », etc.) ou profiter de votre visite pour aborder une thématique particulière ? L'équipe de médiation d'ELUSA est à votre disposition pour échanger avec vous et vous proposer un programme adapté, en fonction de nos possibilités. N'hésitez pas à nous contacter à l'adresse dédiée :**

**[reservation@elusa.fr](mailto:reservation@elusa.fr)**





# Réervations

- ① **En amont, préparez les informations nécessaires :** vos coordonnées, le nombre d'élèves, la date de votre venue et les activités qui vous intéressent. Pour élaborer votre programme, pensez bien à prendre en compte le temps dont vous disposez sur place en considérant vos horaires d'arrivée et de départ, les temps de déplacement, la pause repas, etc...
- ② **Contactez-nous afin de vérifier nos disponibilités en termes d'accueil.** Nous vous enverrons un formulaire de réservation par mail.
- ③ **Complétez et signez le formulaire de réservation** (en précisant bien le numéro SIRET, l'adresse, les horaires) dès que possible avant de nous le renvoyer. Le **renvoi du formulaire tient lieu de confirmation** de votre réservation.

## Contact

**05 62 09 71 38**  
**reservation@elusa.fr**

- ◇ La facturation de votre sortie scolaire s'effectue à votre arrivée en prenant en compte l'effectif réel de vos élèves.
- ◇ Il est impératif de nous préciser à l'avance si cet effectif venait à varier de façon conséquente afin que nous puissions prévoir suffisamment de médiateurs pour vous recevoir.
- ◇ Toute réservation non décommandée 48h à l'avance sera facturée et due. Tout retard doit être indiqué par téléphone au plus tôt. Au-delà d'un retard de 20 minutes, l'activité pourra être écourtée, voire annulée sans possibilité de remboursement.

# Informations pratiques

## Horaires d'accueil du public scolaire :

BASSE SAISON : Janvier, Février, Mars,  
Novembre et Décembre  
9h - 17h

MOYENNE SAISON : Avril, Mai, Juin,  
Septembre et Octobre  
9h - 18h

HAUTE SAISON : Juillet et Août  
9h - 19h

## Tarifs (par élève)

Visite 1 site  
4,00€

Visite 2 sites  
5,00€

Visite 3 sites  
6,00€

Atelier  
4,00 à 6,00 €

La gratuité est accordée aux accompagnateurs et aux chauffeurs de bus.

## Pass Culture

Depuis la rentrée 2023, les trois sites d'ELUSA Capitale Antique sont référencés sur l'application ADAGE. Pour les élèves de collèges et lycées, les activités peuvent donc être financées via la part collective du Pass Culture.

## Pause de midi

Possibilité de pique-niquer sur place, en extérieur ou dans une salle, sous réserve de disponibilité de celle-ci.

## Transport

Les sites de la Domus et du Musée se trouvent à 800 m l'un de l'autre (10 mins à pied), la Villa se trouve à 12 km d'Éauze (20 mn en bus).

Possibilité de garer le bus devant la Domus et la Villa.

Possibilité d'arrêt devant le Musée, pour déposer les élèves, mais pas de stationnement.

# Offre pédagogique par site

	Cycle 1	Cycle 2	Cycle 3	Cycle 4	Lycée
<b>Visite généraliste des sites</b>					
Visite commentée de la Villa de Séviac		X	X	X	X
Visite commentée de la Domus de Cieutat et de son centre d'interprétation		X	X	X	X
Visite commentée du Musée du Trésor		X	X	X	X
<b>Ateliers pédagogiques</b>					
Atelier « Le Musée du Trésor par tous les sens »	X	X	X		
Atelier « Écriture »		X	X		
Atelier « Histoire de monnaies »			X	X	X
Atelier « Fouille archéologique »			X	X	X
Atelier « Mosaïque »		X	X	X	X
Atelier « Céramique »		X	X	X	X



# Liens avec les programmes

Ce tableau récapitulatif, élaboré à partir des programmes de l'Éducation Nationale, vous permet de faire le lien entre les différents niveaux scolaires et l'offre pédagogique suggérée par les médiateurs d'ELUSA Capitale Antique.

## CYCLE 2 : CP, CE1, CE2

Enseignement	Compétances travaillées	Au programme	ELUSA vous propose
Français	<ul style="list-style-type: none"> <li>• Comprendre et s'exprimer à l'oral</li> <li>• Lire</li> <li>• Écrire</li> <li>• Comprendre le fonctionnement de la langue</li> </ul>	Lecture et écriture sont deux activités intimement liées dont une pratique bien articulée consolide l'efficacité. Leur acquisition s'effectue tout au long de la scolarité, en interaction avec les autres apprentissages ; néanmoins, le cycle 2 constitue une période déterminante. Au terme des trois années qui constituent désormais ce cycle, les élèves doivent avoir acquis une première autonomie dans la lecture de textes variés, adaptés à leur âge.	Visites guidées Atelier écriture
Arts plastiques	<ul style="list-style-type: none"> <li>• Expérimenter, produire, créer</li> <li>• Mettre en œuvre un projet artistique</li> <li>• Se repérer dans les domaines liés aux arts plastiques, être sensible aux questions de l'art</li> </ul>	L'enseignement des arts plastiques développe particulièrement le potentiel d'invention des élèves, au sein de situations ouvertes favorisant l'autonomie, l'initiative et le recul critique. Il se construit à partir des éléments du langage artistique : forme, espace, lumière, couleur, matière, geste, support, outil, temps. Il explore des domaines variés, tant dans la pratique que dans les références : dessin, peinture, collage, modelage, sculpture, assemblage, photographie, vidéo, création numérique...	Visites guidées Atelier céramique Atelier mosaïque
Questionner le monde	<ul style="list-style-type: none"> <li>• Pratiquer des démarches scientifiques</li> <li>• Imaginer, réaliser</li> <li>• S'approprier des outils et des méthodes</li> <li>• Pratiquer des langages</li> <li>• Adopter un comportement éthique et responsable</li> <li>• Se situer dans l'espace et dans le temps</li> </ul>	Questionner le monde du vivant, de la matière et des objets : qu'est-ce que la matière ? Que sont les objets techniques ? À quels besoins répondent-ils ? Comment fonctionnent-ils ? Questionner l'espace et le temps : se situer dans l'espace et se situer dans le temps.	Visites guidées Atelier céramique Atelier écriture Atelier mosaïque Atelier Le Musée par tous les sens

## CYCLE 3 : CM1, CM2, 6<sup>e</sup>

Enseignement	Compétances travaillées	Au programme	ELUSA vous propose
Français	<ul style="list-style-type: none"> <li>• Comprendre et s'exprimer à l'oral</li> <li>• Lire</li> <li>• Écrire</li> <li>• Comprendre le fonctionnement de la langue</li> </ul>	<p>Présenter de façon claire et ordonnée des explications, des informations ou un point de vue. Affiner leur pensée en recherchant des idées ou des formulations pour préparer un écrit ou une intervention orale.</p>	<p>Visites guidées</p> <p>Ateliers</p>
Arts plastiques	<ul style="list-style-type: none"> <li>• Expérimenter, produire, créer</li> <li>• Mettre en œuvre un projet artistique</li> <li>• Se repérer dans les domaines liés aux arts plastiques, être sensible aux questions de l'art</li> </ul>	<p>Les fabrications et la relation entre l'objet et l'espace. La matérialité de la production plastique et la sensibilité aux constituants de l'œuvre.</p>	<p>Visites guidées</p> <p>Atelier céramique</p> <p>Atelier mosaïque</p>
Histoire des arts	<ul style="list-style-type: none"> <li>• Identifier : donner un avis argumenté sur ce que représente ou exprime une œuvre d'art.</li> <li>• Analyser : dégager d'une œuvre d'art, par l'observation ou l'écoute, ses principales caractéristiques techniques et formelles.</li> <li>• Situer : relier des caractéristiques d'une œuvre d'art à des usages ainsi qu'au contexte historique et culturel de sa création.</li> <li>• Se repérer dans un musée, un lieu d'art, un site patrimonial.</li> </ul>		<p>Visites guidées</p> <p>Atelier céramique</p> <p>Atelier mosaïque</p>
Histoire	<ul style="list-style-type: none"> <li>• Se repérer dans le temps : construire des repères historiques</li> <li>• Poser des questions, se poser des questions.</li> <li>• Coopérer et mutualiser</li> </ul>	<p>Classe de sixième Thème 3 : « L'empire romain dans le monde antique »</p>	<p>Visites guidées</p> <p>Ateliers</p>

## CYCLE 4 : 5<sup>e</sup>, 4<sup>e</sup>, 3<sup>e</sup>

Enseignement	Compétances travaillées	Au programme	ELUSA vous propose
Français	<ul style="list-style-type: none"> <li>• Comprendre et s'exprimer à l'oral</li> <li>• Lire</li> <li>• Écrire</li> <li>• Comprendre le fonctionnement de la langue</li> <li>• Acquérir des éléments de culture littéraire et artistique</li> </ul>	Regarder le monde, inventer des mondes.	Visites guidées  Ateliers
Arts plastiques	<ul style="list-style-type: none"> <li>• Expérimenter, produire, créer</li> <li>• Mettre en œuvre un projet</li> <li>• Se repérer dans les domaines liés aux arts plastiques, être sensible aux questions de l'art</li> </ul>	La représentation ; les images, la réalité et la fiction. La matérialité de l'œuvre ; l'objet et l'œuvre. L'œuvre, l'espace, l'auteur, le spectateur.	Visites guidées  Atelier céramique  Atelier mosaïque
Histoire de l'art	<ul style="list-style-type: none"> <li>• Décrire une œuvre d'art en employant un lexique simple adapté</li> <li>• Associer une œuvre à une époque et une civilisation à partir des éléments observés</li> <li>• Rendre compte de la visite d'un lieu de conservation ou de diffusion artistique ou de la rencontre avec un métier du patrimoine</li> </ul>	Arts et société à l'époque antique et au haut Moyen Âge.	Visites guidées  Atelier céramique  Atelier mosaïque
Histoire	Se repérer dans le temps : construire des repères historiques Se repérer dans l'espace : construire des repères géographiques Raisonner, justifier une démarche et les choix effectués Coopérer et mutualiser	Arts et société à l'époque antique et au haut Moyen Âge.	Visites guidées  Ateliers

## Lycée

Histoire		Classe de Seconde générale Thème 1 « Le monde méditerranéen : empreintes de l'Antiquité et du Moyen Âge »	Visites guidées  Ateliers
LLCA (Littérature et Langue et Culture de l'Antiquité)		Classe de Première spécialité LLCA Thématique « Littérature, civilisation, culture, histoire » Thématique « La cité entre réalités et utopies » Thématique « Méditerranée : conflits, influences et échanges »	Visites guidées  Atelier monnaies  Atelier mosaïque  Atelier fouilles

# Ressources

## Sur les sites d'ELUSA

- Allard M. –Duclos G. –Gros L. –Jaubert J. –Mauduit E. –Schaad D. (coordination), *Guide, Le Trésor d'Eauze, Musée Archéologique, Musée archéologique d'Eauze*, 1995.
- Dieulafait F. – Hue M. (coordination), *Résidences des villes et des campagnes. Domus et Villa dans la cité élusate* ; catalogue d'exposition du Musée archéologique Le Trésor d'Eauze, Conseil Général du Gers, Abbaye de Flaran, 2005.
- Fages B. – Gugole J., *La villa de Séviac, un palais rural aux somptueuses mosaïques*, Editions Sud-Ouest, 2018.
- Gugole J. – Laffitte J-B., *Mosaïques de Séviac, Le décor de sol d'une riche villa gallo-romaine du Sud-Ouest*, 1996.
- Lemaire J., *Eauze, Terre d'histoire* ; Dauba Frères, Nogaro, 1991.
- Pisani P., *La domus de Cieutat à Eauze, Histoire d'un quartier de l'antique Elusa*, Municipalité d'Eauze, 2015.
- Paulette Aragon-Launet, Catherine Balmelle. *Les structures ornementales en acanthe dans les mosaïques de la villa de Séviac à Montréal (Gers)*. Gallia - Fouilles et monuments archéologiques en France métropolitaine, Éditions du CNRS, 1988, 45, pp.189-208. 10.3406/galia.1987.2886. hal-01939605

## Catalogues d'expositions

- Petit-Aupert C. - Ausonius, *Habiter en Aquitaine dans l'Antiquité de La Tène Finale à l'Antiquité tardive*, catalogue d'exposition, Ausonius, juillet 2018.
- Petit-Aupert, C., *La face cachée de la Terre : archéologie aérienne dans le Gers. Exposition temporaire 1, Musée archéologique - Eauze, Eauze*, 1997.

- Petit-Aupert C. et Sillières P., *Lestagnac, un chai gallo-romain : la viticulture en Gascogne antique*. Exposition temporaire, Abbaye de Flaran, Lavar, 2003.
- Pisani P. – Hue M. (coordination), *Construire comme à Rome ? L'habitat gallo-romain dans le Gers*, catalogue d'exposition du Musée Archéologique Le Trésor d'Eauze, Conseil Général du Gers, abbaye de Flaran, 2008.

### Ouvrages généraux

- Adam J.-P., *La construction romaine, matériaux et techniques ; Grand Manuel Picard*, Paris, 1989.
- Adam J.-P., *La maison romaine*, Edition Honoré Clair, Arles, 2012.
- Balemelle C. – Darmon J.-P., *Les mosaïques dans les gaules romaines*, Picard Editions, 2017.
- Blin O. – Lefort B., *La Gaule Romaine à petits pas*, Actes Sud Junior, INRAP, 2012.
- Coulon G., *Les Gallo-Romains racontés aux enfants*, De la Martinière Jeunesse, 2016.
- Coulon G. – Seure-Le Bihan R., *Les villas gallo-romaines*, Rennes, 2005.
- De Filippo R., *L'archéologie à très petits pas*, Actes Sud Junior, INRAP, 2015.
- Dieulafait F., *Copain de l'Archéologie*, éditions Milan, 2014.
- Dieulafait F. – Vogel N., *La Rome antique*, Milan, 2003.
- Golvin J.-C. – Coulon G., *Voyage en Gaule Romaine*, Editions Errance, 2016
- Gros P., *L'architecture romaine du début du III<sup>e</sup> siècle av J.-C. à la fin du Haut-Empire. Tome 2. Maisons, palais, villas et tombeaux ; coll. Les manuels d'art et d'archéologie antique*, Picard, Paris, 2001.
- Jules César, *Guerre des Gaules*, Préface de Paul Marie Duval, traduction de L.-A. Constans, Editions Folio Classique, 1981, 2010.

- Richard A. –Buffetaut Y., *Nos ancêtres Gallo-Romains*, Ysec Editions, 2012
- Scheid J., *La religion des Romains*, Paris (Collection Cursus), 2002.

### **Webographie**

- ELUSA Capitale Antique – Site internet, <https://www.elusa.fr/>
- Cabot L., *Les agrimensores*, publié dans Armée Romaine, <https://leg8.fr/armee-romaine/agrimensores>
- ELUSA Capitale Antique - Ensemble archéologique de 3 sites : <https://www.youtube.com/watch?v=8IE1tF63ZyU>
- Reportage France 3 - Campagne de restauration des mosaïques de la Villa de Séviac : [https://www.youtube.com/watch?v=d\\_rF8gEFc0Y](https://www.youtube.com/watch?v=d_rF8gEFc0Y)
- ELUSA Capitale Antique - Film promotionnel 2024 : <https://www.youtube.com/watch?v=8IE1tF63ZyU> <https://www.youtube.com/watch?v=E4wyMKJ1-XQ>



***Les trois sites d'ELUSA font partie du réseau des sites et musées de la CDPMG/Flaran***

***Si vous souhaitez approfondir les thématiques liées à la période de l'Empire romain en dehors de nos sites, n'hésitez pas à consulter le dossier pédagogique «Vivre à l'époque Gallo - romaine dans le Gers», conçu par la conservation départementale et par la référente auprès de l'éducation Nationale sur : <https://pedagogie.ac-toulouse.fr/daac/sites-et-musees-du-gers-dossier-pedagogique-vivre-l-epoque-gallo-romaine-dans-le-gers>***



2 Place de la République, 32800 Eauze  
05 62 09 71 38  
[reservation@elusa.fr](mailto:reservation@elusa.fr)